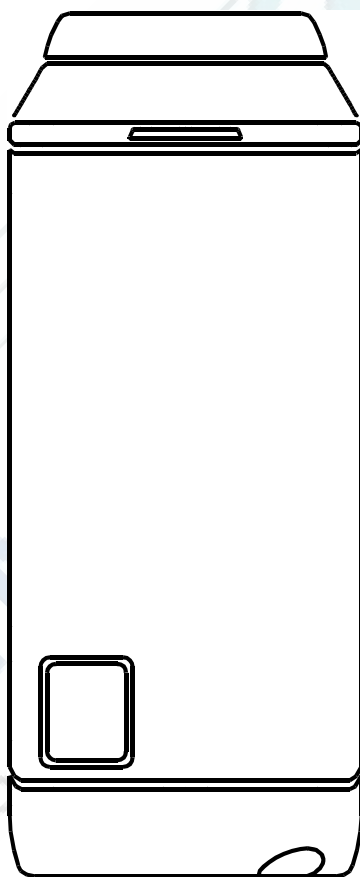


LAVAMAT 46270

**СТИРАЛЬНАЯ МАШИНА**  
**РУКОВОДСТВО ПО УСТАНОВКЕ И**  
**ИСПОЛЬЗОВАНИЮ**



PERFEKT IN FORM UND FUNKTION

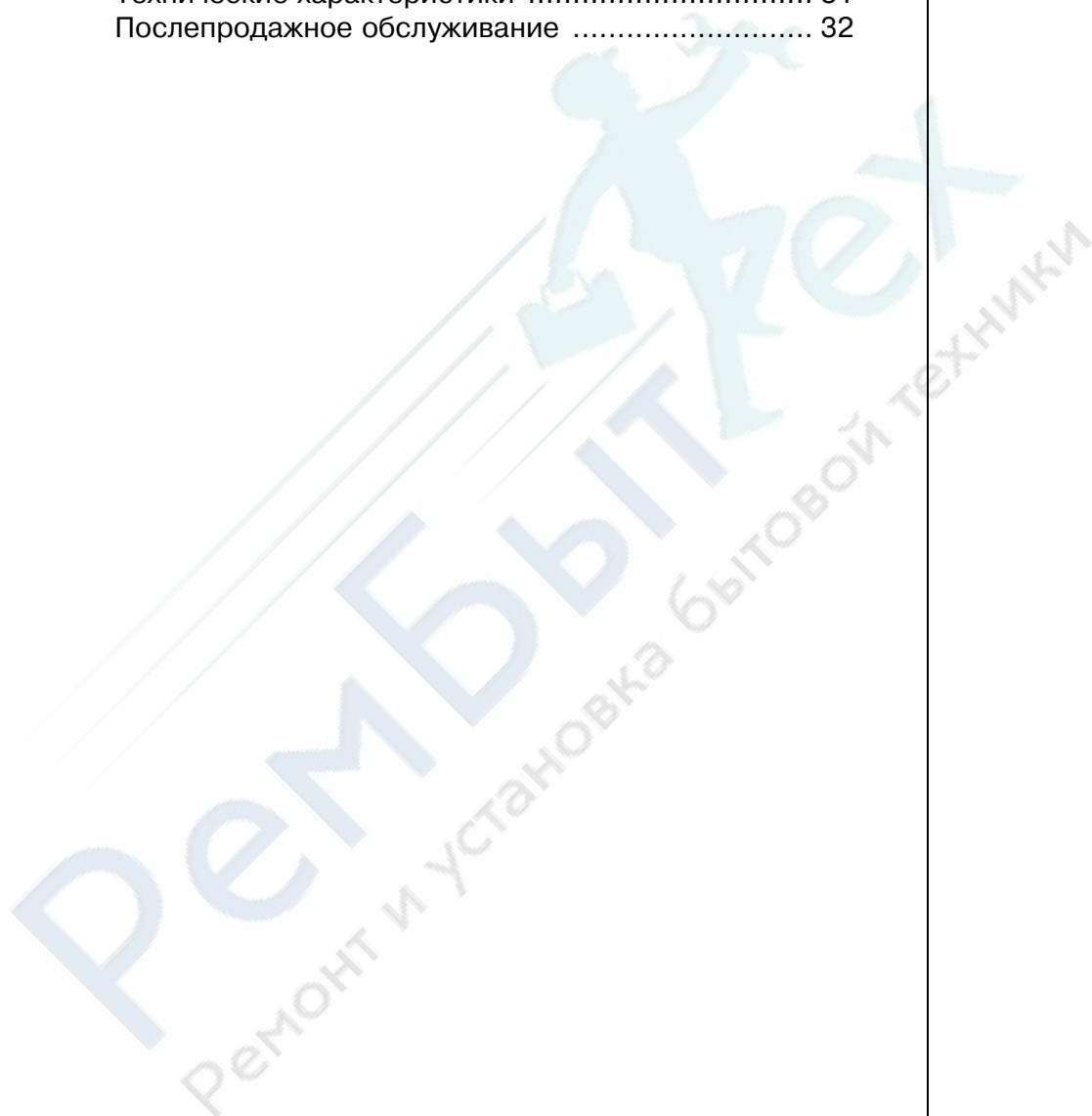
## Инструкции по эксплуатации

**СОДЕРЖАНИЕ**

ДЛЯ ПОЛЬЗОВАТЕЛЯ .....	4
Предупреждение .....	4
Использование .....	4
Меры предосторожности против замерзания .....	5
Утилизация .....	6
Защита окружающей среды .....	6
Описание стиральной машины .....	7
Дозатор моющих средств .....	7
Панель управления .....	8
Как провести стирку? .....	9
Загрузка белья .....	9
Дозирование моющего средства .....	9
Выбор подходящей программы .....	10
Выбор скорости отжима .....	10
Выбор нужных дополнительных функций .....	10
Запуск программы .....	11
Акустический сигнал .....	11
Индикация хода выполнения программы .....	12
Действия во время выполнения программы .....	12
Окончание программы .....	13
Таблица программ .....	14
Стирка .....	14
Отдельное полоскание .....	15
Отдельный отжим .....	15
Характеристики потребления и длительность программ .....	16
Сортировка и подготовка БЕЛЬЯ к стирке .....	17
Сортировка и подготовка белья к стирке .....	17
Загрузка в зависимости от типа белья .....	17
Моющие средства и добавки .....	18
Чистка и уход за прибором .....	19
Очистка машины от накипи .....	19
Поверхность прибора .....	19
Дозатор моющего средства .....	19
Сливной фильтр .....	20
Проблемы с работой машины .....	22

Инструкции по эксплуатации

ДЛЯ УСТАНОВЩИКА .....	26
Предупреждение .....	26
Установка .....	27
Технические характеристики .....	31
Послепродажное обслуживание .....	32



Инструкции по эксплуатации

## ДЛЯ ПОЛЬЗОВАТЕЛЯ

### Предупреждение

Храните данную инструкцию вместе со стиральной машиной. В случае продажи стиральной машины или передачи ее другому владельцу обязательно приложите инструкцию к прибору для того, чтобы новый пользователь смог ознакомиться с техникой безопасности и правилами пользования прибором.

**Данные правила были написаны для обеспечения вашей безопасности и безопасности других людей. Внимательно прочитайте данные правила, прежде чем приступить к установке и эксплуатации стиральной машины. Спасибо за внимание, уделенное прочтению этой инструкции.**

### Использование

- При получении стиральной машины сразу же распакуйте ее. Внимательно осмотрите машину. В случае обнаружения каких-либо повреждений сделайте свои замечания в письменной форме на бланке доставки и сохраните копию.
- Стиральная машина предназначена для использования взрослыми людьми. Не позволяйте детям прикасаться к прибору или играть с ним.
- Не вносите и не пытайтесь вносить какие-либо изменения в характеристики стиральной машины. Это очень опасно!
- Стиральная машина предназначена для домашнего использования в нормальном режиме. Не следует использовать машину в коммерческих или промышленных целях, или в любых других целях не по назначению, то есть не для стирки, полоскания и отжима белья.
- После каждого использования машины вынимайте ее вилку из розетки и закрывайте кран подачи воды.
- Стирайте только те вещи, которые предназначены для стирки в стиральной машине. Инструкции по уходу за изделием смотрите на этикетке изделия.
- Не следует стирать в машине бюстгалтеры «на косточках», изделия с необработанным краем или рваные изделия.

## Инструкции по эксплуатации

- Обязательно выньте из карманов монетки, винты, удаляйте булавки, брошки и т.д. перед каждой стиркой. Если эти предметы останутся в белье и попадут в машину, это может привести к ее серьезным повреждениям.
- Сложите все мелкие предметы, такие как носки, ремни и т.д., в специальный мешок для мелких предметов или в наволочку.
- Используйте количество моющего средства, указанное в разделе «Дозирование моющего средства».
- Перед чисткой машины и проведением профилактических работ отключите прибор от сети.

### Меры предосторожности против замерзания

Если ваша стиральная машина может подвергнуться воздействию температуры ниже 0°C, примите следующие меры предосторожности :

- Закройте кран и отсоедините шланг подачи воды.
- Положите конец этого шланга и сливной шланг в емкость, стоящую на полу.
- Выберите программу «Слив» и проведите ее до самого конца.
- Выключите стиральную машину, установив селектор программ на «Выкл.»\* или нажав кнопку Вкл./Выкл\*.
- Выньте вилку машины из розетки.
- Снова подключите шланг подачи воды и установите сливной шланг.

В этом случае вода, оставшаяся в шлангах, будет выведена наружу, предотвращая образование инея или льда, который может повредить машину.


Когда вы захотите воспользоваться машиной в следующий раз, убедитесь, что она установлена в помещении с температурой выше 0°C.


---

\* в зависимости от модели

## Инструкции по эксплуатации

## Утилизация

Все материалы, помеченные символом , пригодны для переработки и вторичного использования. Утилизируйте эти материалы на специальных местных пунктах приема утильсырья (справьтесь о наличии подобных пунктов в муниципальных органах). Если вы намерены утилизировать отслуживший свой срок прибор, необходимо привести в негодность те его части, которые могут представлять опасность – отрежьте кабель питания у прибора.

Символ  на изделии или на его упаковке указывает, что оно не подлежит утилизации в качестве бытовых отходов. Вместо этого его следует сдать в соответствующий пункт приемки электронного и электрооборудования для последующей утилизации. Соблюдая правила утилизации изделия, Вы можете предотвратить причинение окружающей среде и здоровью людей потенциального ущерба, который возможен, в противном случае, вследствие неподобающего обращения с подобными отходами. За более подробной информацией об утилизации этого изделия просьба обращаться к местным властям, в службу по вывозу и утилизации отходов или в магазин, в котором Вы приобрели изделие.

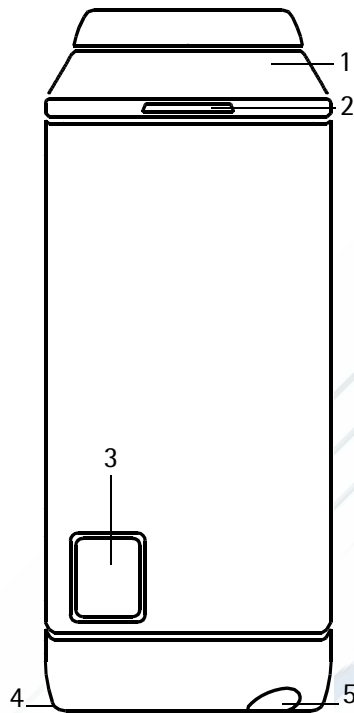
## Защита окружающей среды

Рекомендуем вам придерживаться следующих инструкций, это позволит вам экономить электроэнергию и таким образом вносить свой вклад в защиту окружающей среды :

- По возможности загружайте машину полностью, а не наполовину (с другой стороны, перегружать барабан тоже не следует).
- Используйте функции “Предварительная стирка” или “Замачивание” только для очень грязного белья.
- Используйте количество моющего средства в соответствии со степенью жесткости воды (см. в разделе «Дозирование моющего средства»), а также в зависимости от количества белья и степени его загрязненности.

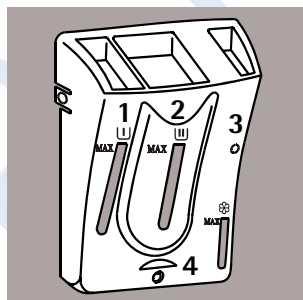
Инструкции по эксплуатации

## Описание стиральной машины



- 1 - Панель управления
- 2 - Ручка крышки
- 3 - Крышка фильтра
- 4 - Выравнивающие ножки
- 5 - Рычаг для перемещения прибора

## Дозатор моющих средств



### Символы

1 - предварительная стирка

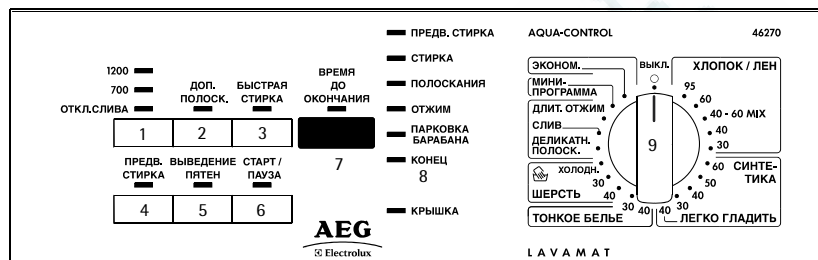
2 - стирка

3 - ополаскиватель

**(не переливайте за отметку MAX)**

4 - отверстие для слива излишков ополаскивателя (при превышении дозировки)

## Инструкции по эксплуатации

**Панель управления**

1. Кнопка выбора отжима
2. Кнопка «полоскание плюс»
3. Кнопка «быстрая стирка»
4. Кнопка «предварительная стирка»
5. Кнопка «Выведение пятен»
6. Кнопка «Старт/Пауза»
7. Дисплей
8. Индикаторы хода выполнения программы и информационные индикаторы
9. Селектор программ

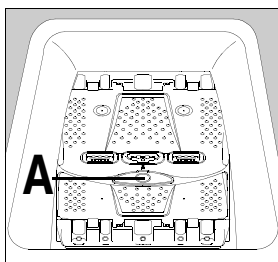


## Как провести стирку?

Перед первой стиркой белья в стиральной машине рекомендуем вам провести предварительную стирку при 95°C с моющим средством и без белья, для того чтобы прочистить бак.

### Загрузка белья

- Поднимите крышку.
- Откройте барабан, нажав на запирающую кнопку **A**; обе створки барабана автоматически раскроются.
- Заложите белье, закройте барабан и крышку стиральной машины.



**Предупреждение:** прежде чем закрыть крышку стиральной машины, удостоверьтесь в том, что дверца барабана надежно закрыта:

- Две створки защелкнуты,
- Кнопка блокировки отжата.

### Дозирование моющего средства

Вы можете уменьшить дозу, рекомендованную изготовителями моющего средства, если ваша стиральная машина имеет технологию стирки Direct Spray (Прямое впрыскивание), позволяющую экономить воду и порошок.

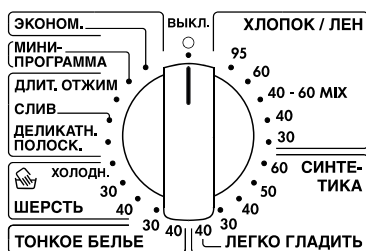
Всыпьте дозу порошка в отделение дозатора моющих средств для основной стирки [II] и, если вы выбрали функцию «Предварительная стирка», в отделение дозатора для предварительной стирки [I]. При желании налейте ополаскиватель в отделение [III].

Если вы используете какое-то другое моющее средство, обратитесь к главе «Моющие средства и добавки».

Инструкции по эксплуатации

### Выбор подходящей программы

Таблица программ покажет вам, какая программа наиболее подходит для вашего типа белья (см. таблицу программ).



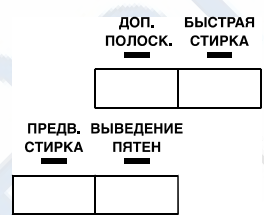
Установите селектор программ на выбранную программу; загораются индикаторы этапов, составляющих выбранную программу. В положении селектора ВЫКЛ прибор выключен. Переведя селектор в это положение вы можете отменить выбранную программу стирки. Затем можно выбрать новую программу.

### Выбор скорости отжима



Максимальная скорость вращения барабана при отжиге определяется типом загруженного белья и зависит от выбранной программы стирки. При необходимости вы можете уменьшить скорость отжима или выбрать остановку полоскания\*, слив\*или отключение отжима\*.

### Выбор нужных дополнительных функций



Выбор опций производится после выбора программы стирки и до нажатия на кнопку «Старт/Пауза».

Нажмите нужную кнопку (кнопки) выбора опций; загорятся соответствующие индикаторы. Если вы нажмете на кнопки еще раз, индикаторы погаснут. Если одна из выбранных опций несовместима с выбранной программой, то индикатор этой опции будет мигать несколько секунд, (см. таблицу программ).

\* в зависимости от модели

## Инструкции по эксплуатации

**Опция "Предварительная стирка"**

Стиральная машина выполняет предварительную стирку при максимальной температуре 30°C. Предварительная стирка заканчивается коротким отжимом для программ стирки хлопка и синтетики и сливом для программ стирки деликатных тканей.

**Опция "Полоскание Плюс"**

При выборе данной опции проводятся два дополнительных полоскания в программах для хлопка, синтетики и деликатных тканей. Рекомендуется для людей с чувствительной кожей.

**Опция "Выведение пятен"**

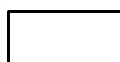
Эта опция увеличивает эффективность стирки. При использовании этой опции вы можете добавить специальную соль для выведения пятен в отделение дозатора моющих средств для предварительной стирки. Данная опция не сочетается с программами стирки шерсти и ручной стирки, а также с опциями "Предварительная стирка\*" и "Замачивание\*\*".

**Опция «Быстрая стирка»**

Если вы нажмете на кнопку этой опции, то это позволит сократить время стирки в зависимости от выбранной программы.

**Запуск программы**

СТАРТ /  
ПАУЗА



После выбора программы стирки нажмите кнопку «Старт/Пауза» – цикл начнется; а соответствующий индикатор будет постоянно гореть.

Селектор программ не поворачивается в течение цикла, это совершенно нормально.

**Акустический сигнал**

Акустический сигнал сопровождает выбор программы стирки и опций. По окончании программы звучит повторяющийся звуковой сигнал. Если вы хотите отменить эти звуковые сигналы, чтобы они вас не беспокоили, сделайте следующее:

- а) Выберите программу стирки,
- б) Нажмите одновременно кнопки "Отсрочка запуска" и "Старт/Пауза",
- в) Акустический сигнал отменен.

## Инструкции по эксплуатации

Новым нажатием этих двух кнопок можно снова включить акустический сигнал.

### Индикация хода выполнения программы

— ПРЕДВ. СТИРКА	Индикация хода выполнения программы
— СТИРКА	При выборе программы загораются индикаторы этапов, составляющих выбранную программу. После запуска программы горит только индикатор текущего этапа.
— ПОЛОСКАНИЯ	
— ОТЖИМ	
— ПАРКОВКА БАРАБАНА	
— КОНЕЦ	

### Парковка барабана

Данный индикатор загорается в конце программы, когда барабан остановлен в правильном положении створками вверх. Одновременно горит индикатор окончания программы и отключается блокировка крышки.

### Конец

Указывает на окончание программы стирки. Белье можно вынимать из барабана.

### Крышка

Когда прибор включен, индикатор "Крышка" указывает можно ли открыть крышку.

### Действия во время выполнения программы

#### Добавление белья

Нажмите кнопку «Старт/Пауза»: соответствующий индикатор будет мигать все время, пока будет длиться пауза программы. Открыть крышку можно через две минуты после остановки программы. Нажмите ту же кнопку еще раз, чтобы запустить программу вновь.

#### Внесение изменений в текущую программу

Прежде чем приступить к изменению текущей программы, вы должны приостановить работу машины, нажав на кнопку "Старт/Пауза". Если какое-то изменение внести уже невозможно, то несколько секунд будет мигать соответствующий индикатор. Если, тем не менее, вам необходимо внести изменения, вам нужно будет отменить текущую программу (см. ниже)

### **Отмена программы**

Если вы хотите отменить программу, поверните селектор программ в положение «Выкл».

Теперь вы можете выбрать новую программу.

### **Окончание программы**

Стиральная машина останавливается автоматически. На дисплее мигает "0". При отключении блокировки крышки в районе замка слышится двойной щелчок.

При выборе опций «Ночной цикл»\* или «Остановка полоскания»\*, по окончании программы мигает индикатор кнопки Старт/Пауза, чтобы проинформировать вас, что перед открыванием крышки следует произвести слив воды.

Поверните селектор программ в положение ВЫКЛ. Выньте белье. Выньте вилку из розетки и закройте кран подачи воды.

Замечание: По окончании стирки рекомендуется оставить крышку и створки барабана открытыми, чтобы обеспечить вентиляцию барабана.

---

\*в зависимости от модели

## Инструкции по эксплуатации

## Таблица программ

### Стирка

Нижеприведенная таблица не охватывает всех вариантов стирки, а показывает наиболее часто используемые установки.

Программа Тип стирки	Загрузка	Темп-ра °С	Возможные доп. ф-ции
<b>Белое/ Цветное белье</b> Белое или цветное белье, например, нормально загрязненная рабочая одежда, постельное белье, скатерти, нижнее белье, полотенца.	5,0 кг	30-95	Полоскание плюс Предв. стирка Быстрая стирка Выведение пятен
<b>Е- экономия энергии *</b>	5,0 кг	60	Предв. стирка
<b>40-60 MIX</b>	5,0 кг	60	
<b>Синтетика</b> <b>Синтетика, нижнее белье,</b> цветные ткани, рубашки, которые не нужно гладить, блузки.	2,5 кг	30-60	Полоскание плюс Предв. стирка Быстрая стирка Выведение пятен
<b>Легкая глажка</b>	1,0 кг	40	
<b>Деликатные ткани</b> Для всех деликатных тканей, например, для занавесок.	2,5 кг	30-40	Полоскание плюс Предв. стирка Быстрая стирка
<b>Шерсть/ Шелк</b>  - Ручная стирка Шерсть, предназначенная для машинной стирки. Очень деликатные ткани с маркировкой "Ручная стирка".	1,0 кг	*-40	
<b>Минипрограмма</b> Только для слабо загрязненных тканей, за исключением шерсти.	2,5 кг	30	

\*Данная программа стирки при 60°C используется для тестирования в соответствии со стандартом EN60456.

Инструкции по эксплуатации

### Отдельное полоскание

Тип стирки	Загрузка	Программа
Белые/ Цветные ткани Экономия энергии E	5,0 кг	Полоскания
Синтетика Легкая глажка	2,5 кг 1,0 кг	
Деликатные ткани	2,5 кг	
Шерсть/ Ручная стирка	1,0 кг	

### Отдельный отжим

Тип стирки	Загрузка	Программа
Белые/ Цветные ткани Экономия энергии E	5,0 кг	Отжим
Синтетика Легкая глажка	2,5 кг 1,0 кг	
Деликатные ткани	2,5 кг	
Шерсть/ Ручная стирка	1,0 кг	

Инструкции по эксплуатации

## Характеристики потребления и длительность программ

Программа/ Температура	Загрузка, кг	Потребление воды, л	Потребление электроэнергии, кВтч	Длительность, мин
ХЛОПОК/ ЛЕН 95	5,0	59	2,00	140-150
ЭКОНОМИЯ ЭНЕРГИИ - E <sup>+</sup>	5,0	42	0,85	140-150
ХЛОПОК/ ЛЕН 40	5,0	55	0,70	115-125
СИНТЕТИКА 60	2,5	52	1,10	85-95
ДЕЛИКАТНЫЕ ТКАНИ 30	2,5	53	0,35	55-65
ШЕРСТЬ/ ШЕЛК 30	1,0	50	0,30	45-55

\*Данная программная установка используется для тестирования в соответствии со стандартом EN 60456.

Значения, приведенные в таблице, даны в качестве ориентира, в действительности данные значения могут изменяться в зависимости от температуры и давления водопроводной воды и напряжения в электросети.



## СОРТИРОВКА И ПОДГОТОВКА БЕЛЬЯ К СТИРКЕ

### Сортировка и подготовка белья к стирке

- Рассортируйте белье по типу и по данным на ярлыках изделий (см. часть международных символы, обозначающие способ ухода за вещью): нормальная стирка – изделие пригодно для интенсивной стирки и энергичного отжима; деликатная стирка означает, что изделие надо стирать аккуратно и бережно. Если вы намерены стирать белье вперемешку, то выберите программу и температуру, подходящую для наиболее уязвимых вещей в этой партии.
- Стирайте белое и цветное белье отдельно. В противном случае белое белье может окраситься или стать серым.
- На новых изделиях зачастую бывает слишком много красителя. Лучше всего в первый раз простирать новую вещь отдельно. Соблюдайте рекомендации «Стирать отдельно» и «Стирать отдельно несколько раз».
- Опорожните карманы и расправьте белье.
- Отрежьте все плохо закрепленные пуговицы, булавки и крючки. Закройте молнии, завяжите завязки и ленточки узлом.
- Выверните наизнанку изделия, состоящие из нескольких слоев ткани (спальные мешки, анараки и т.п.), цветные трикотажные, шерстяные изделия и ткани с аппликациями.
- Стирайте мелкие изделия (носки, колготки, бюстгалтеры и т.п.) в специальной сетке для стирки.
- С занавесками следует обращаться особенно осторожно. Снимите крючки; положите тюлевые занавески в сетку или мешок.

### Загрузка в зависимости от типа белья

Количество белья, которое вы положите в барабан, не должно превышать максимальный объем, на который рассчитана машина. Вместимость зависит от типа белья. Если белье очень грязное, или если это махровые изделия, то следует уменьшить количество белья.

## Инструкции по эксплуатации

Не все материалы имеют одинаковый объем и одинаковую способность к впитыванию воды. Именно поэтому существует общее правило заполнения барабана:

- заполнять полностью, но не утрамбовывая, при загрузке хлопчатобумажного и льняного, а также смешанного белья,
- заполнять наполовину для обработанных хлопчатобумажных и синтетических волокон,
- заполнять примерно на 1/3 при стирке очень чувствительных изделий, таких как тюлевые занавески и шерстяные вещи.

Для стирки белья разных типов заполняйте барабан, ориентируясь на рекомендации по загрузке наиболее деликатных изделий.

### **Моющие средства и добавки**

Используйте только специальные моющие средства и добавки для стиральных машин. Прочитайте инструкцию изготовителя моющего средства и соблюдайте пункты.

Порошковые моющие средства можно использовать без ограничений; жидкие моющие средства наливают или в специальный контейнер, помещаемый непосредственно в барабан, или в отделение дозатора средств для стирки в случае, если машина будет запущена немедленно; моющие средства в таблетках или дозированные средства нужно положить в отделение для стирки дозатора стиральной машины.

Количество используемого моющего средства зависит от количества белья для стирки, степени его загрязнения и жесткости воды. Если вода мягкая, вы можете немного уменьшить дозу порошка. Если вода жесткая (рекомендуется использовать средство для смягчения воды) или если белье очень грязное и на нем есть пятна, слегка увеличьте дозу.

Вы можете обратиться в местные органы водоснабжения и узнать степень жесткости воды в вашем районе.

## ЧИСТКА И УХОД ЗА ПРИБОРОМ

Прежде чем приступить к чистке машины, отключите машину от сети, вынув ее вилку из розетки.

### Очистка машины от накипи

Если вы используете правильную дозу моющего средства, то обычно не возникает необходимости очищать машину от накипи.

Но если такая необходимость возникла, воспользуйтесь специальным не коррозионным средством, предназначенным для стиральных машин, которое продается в магазинах. Соблюдайте дозировку и частоту проведения операции очищения от накипи, указанные на упаковке.

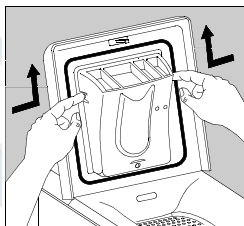
### Поверхность прибора

Внешнюю поверхность стиральной машины вымойте теплой водой с мягким моющим средством. Никогда не следует использовать спирт, растворители и тому подобные вещества.

### Дозатор моющего средства

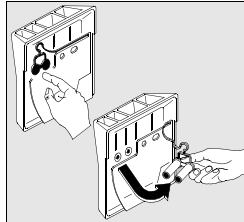
Время от времени следует чистить дозатор моющего средства, чтобы устранить возможные остатки моющих средств и таким образом предотвратить возникновение проблем в работе машины. Дозатор моющего средства очень просто снять для проведения легкой очистки.

#### Демонтаж:

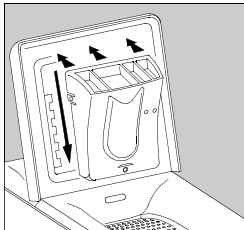


Нажмите на зажимы по бокам дозатора и потяните его вверх.

## Инструкции по эксплуатации



Теперь вы можете промыть дозатор под струей воды щеткой или скрученным куском ткани. Проверьте, не засорились ли сифоны на задней части дозатора.

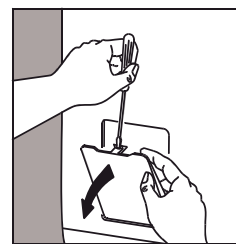
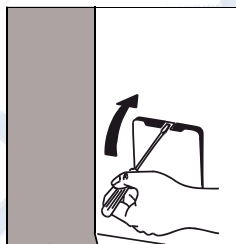
**Установка на место:**

Вставляйте дозатор в крепления, пока он не защелкнется в них.

**Сливной фильтр**

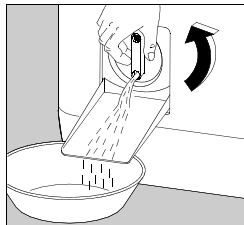
Регулярно прочищайте фильтр, расположенный снизу машины. Если фильтр засорен, то загорается индикатор фильтра. В этом случае фильтр нужно прочистить немедленно. Если вы стираете вещи с пушистым ворсом, то чистите фильтр после каждого использования.

**Откройте дверцу фильтра, например, при помощи отвертки:**

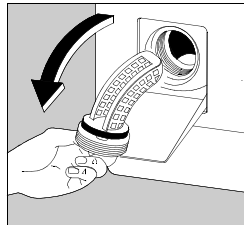


\* в зависимости от модели

## Инструкции по эксплуатации

**Слейте остатки воды:**

Подставьте под слив лоток. Поверните крышку против часовой стрелки, пока она не окажется в вертикальном положении, чтобы слить оставшуюся воду.

**Выньте фильтр:**

Полностью отвинтите крышку и выньте фильтр наружу. Промойте фильтр под струей воды. Затем вставьте фильтр назад и завинтите крышку по часовой стрелке.

После прочистки фильтра закройте его дверцу. По соображениям безопасности дверца фильтра должна быть закрыта во время работы прибора.

## Инструкции по эксплуатации

## Проблемы с работой машины

В процессе производства машина прошла множество тестов. Если тем не менее возникли проблемы с работой машины, внимательно прочитайте данный раздел, прежде чем обратиться в авторизованный сервисный центр.

Симптомы	Причина
Машина не включается или не заполняется водой:	<ul style="list-style-type: none"> <li>• Машина неправильно подключена, нет контакта в электрическом подключении</li> <li>• Крышка стиральной машины и створки барабана неплотно закрыты</li> <li>• Вы не запустили выбранную программу</li> <li>• Отключено электричество</li> <li>• Водопровод не подключен</li> <li>• Кран подачи воды закрыт</li> <li>• Отверстие для подачи воды заблокировано</li> </ul>
Машина заполняется водой и тут же сливает воду:	<ul style="list-style-type: none"> <li>• Сливной шланг укреплен слишком низко (см. раздел по установке)</li> </ul>
Машина не отжимает или не сливает воду:	<ul style="list-style-type: none"> <li>• Сливной шланг засорился или перекрутился</li> <li>• Сливной фильтр засорился</li> <li>• Сработало предохранительное устройство анти-дисбаланса; белье плохо распределено в барабане</li> <li>• Вы выбрали программу «Слив» или опцию "Ночной цикл"</li> <li>• Сливной шланг расположен на неправильной высоте</li> </ul>

## Инструкции по эксплуатации

Симптомы	Причина
Вода на полу вокруг стиральной машины:	<ul style="list-style-type: none"> <li>• Из-за избытка моющего средства возникло много пены, которая перелилась через край</li> <li>• Моющее средство не годится для стирки в стиральной машине-автомате</li> <li>• Сливной шланг подвешен неправильно</li> <li>• Сливной фильтр не был установлен на место</li> <li>• Протекает шланг подачи воды</li> </ul>
Неудовлетворительные результаты стирки:	<ul style="list-style-type: none"> <li>• Моющее средство не годится для машинной стирки</li> <li>• Вы загружаете сразу слишком много белья в барабан</li> <li>• Была выбрана неподходящая программа,</li> <li>• Недостаточно моющего средства</li> </ul>
Машина вибрирует или издает шум:	<ul style="list-style-type: none"> <li>• Не все транспортировочные детали были удалены из машины (см. раздел о распаковке)</li> <li>• Машина не выровнена и ножки не заблокированы</li> <li>• Машина стоит слишком близко к стене или мебели</li> <li>• Белье плохо распределено в барабане</li> <li>• Белья слишком мало.</li> </ul>

## Инструкции по эксплуатации

Симптомы	Причина
Слишком длинный цикл стирки:	<ul style="list-style-type: none"> <li>• Заблокировано отверстие для подачи воды</li> <li>• Произошел сбой в подаче питания или вода была отключена</li> <li>• Сработало температурное предохранительное устройство мотора</li> <li>• Температура подаваемой в машину воды ниже, чем обычно;</li> <li>• Сработала предохранительная система контроля наличия пены (слишком много порошка), и стиральная машина удаляла пену</li> <li>• Сработало предохранительное устройство анти-дисбаланса, была проведена дополнительная фаза для более равномерного распределения белья в барабане</li> </ul>
Машина останавливается в течение цикла:	<ul style="list-style-type: none"> <li>• Неисправность в водопроводе или электросети</li> <li>• Вы выбрали опцию «Остановка с водой в барабане»</li> </ul>
Во время цикла стирки крышка не открывается:	<ul style="list-style-type: none"> <li>• Не горит индикатор «Немедленное открывание»</li> </ul>
В конце цикла индикатор** «Позиционирование барабана»* не горит:	<ul style="list-style-type: none"> <li>• Барабан не смог принять нужное положение из-за сильного дисбаланса белья; поверните барабан вручную.</li> </ul>
Индикатор "Конец" мигает 4 раза и на дисплее загорается код ошибки E40**	<ul style="list-style-type: none"> <li>• Крышка плохо закрыта</li> </ul>



## Инструкции по эксплуатации

Симптомы	Причина
Индикатор "Конец" мигает 2 раза и на дисплее загорается код ошибки E20 **	<ul style="list-style-type: none"> <li>• Сливной фильтр засорился</li> <li>• Сливной шланг засорился или перекрутился</li> <li>• Сливной шланг закреплен слишком высоко (см. главу "Установка")</li> <li>• Сливной насос засорился</li> <li>• Сливной сифон засорен</li> </ul>
Индикатор "Конец" мигает 1 раз и на дисплее загорается код ошибки E10**	<ul style="list-style-type: none"> <li>• Кран подачи воды закрыт</li> <li>• Проблема с подачей водопроводной воды</li> </ul>
Индикатор "Конец" мигает 10 раз и на дисплее загорается код ошибки EA0**	<ul style="list-style-type: none"> <li>• Открыты створки барабана.</li> </ul>
Индикатор "Конец" мигает 15 раз и на дисплее загорается код ошибки EF0**	<ul style="list-style-type: none"> <li>• Образовалась утечка внутри стиральной машины, поэтому : <ul style="list-style-type: none"> <li>- закройте кран подачи воды,</li> <li>- дайте машине поработать на слив в течение 2 минут и выключите машину,</li> <li>- обратитесь в сервисный центр.</li> </ul> </li> </ul>
Умягчитель или жавелевая кислота при заливе вытекают из отверстия для переполнения*	<ul style="list-style-type: none"> <li>• Не соблюдена дозировка,</li> <li>• Засорены сифоны в задней части дозатора моющих средств.</li> </ul>

\*в зависимости от модели

\*\* Если вы можете найти причину неисправности, устраните ее и нажмите кнопку Старт/ Пауза, чтобы снова запустить прерванную программу.

Инструкции по эксплуатации

# ДЛЯ УСТАНОВЩИКА

## Предупреждение

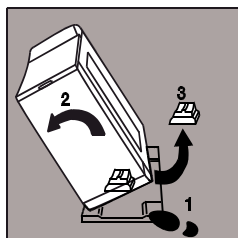
- Стиральная машина тяжелая. Будьте осторожны при ее передвижении.
- Перед началом использования удалите со стиральной машины упаковку и извлеките транспортировочные крепления. Если вы не удалите из машины все транспортировочные приспособления, то можете повредить саму машину и стоящую поблизости мебель. Когда вы удаляете из машины транспортировочные крепления, машина ни в коем случае не должна быть включена в розетку.
- Только квалифицированный водопроводчик должен выполнять работы по доведению водопроводных коммуникаций в вашем доме, необходимому для установки стиральной машины.
- Машина должна быть подключена к розетке с заземлением по всем правилам.
- Если электрическая сеть в вашем доме требует каких-либо модификаций для подключения стиральной машины, вызовите квалифицированного электрика.
- Перед подключением машины внимательно прочитайте главу «Электрическое подключение».
- При установке машины следите за тем, чтобы машина не стояла на кабеле питания.
- При установке машины на ковер удостоверьтесь, что ковер не закрывает вентиляционные отверстия внизу стиральной машины.
- Замена кабеля питания производится только представителями авторизованного изготовителем сервисного центра.
- Изготовитель машины не несет ответственности за повреждения, возникшие из-за неправильной установки..

## УСТАНОВКА

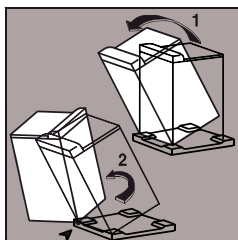
### Распаковка



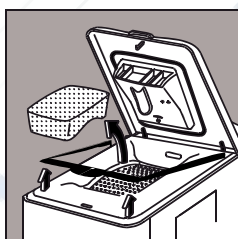
Упаковочные детали используются для предохранения внутренних частей стиральной машины во время перевозки. Перед началом использования упаковку следует снять.



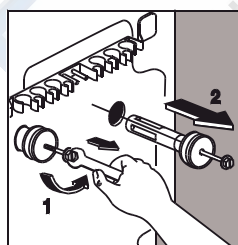
Снимите с машины всю упаковку. Наклоните машину на бок, выньте упаковку из-под мотора и поставьте машину вертикально.



Наклоните машину назад, поверните ее на одном из ее углов на четверть оборота и выньте транспортировочное основание.

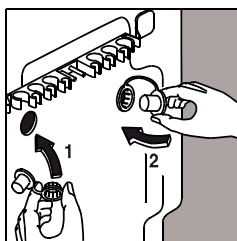


Откройте крышку стиральной машины и выньте приспособления, предотвращающие вращение барабана, и пластиковую прокладку. Закройте крышку.

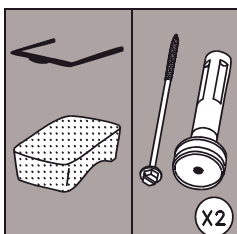


Гаечным ключом на 10 мм удалите два винта и две шпильки с задней панели машины.

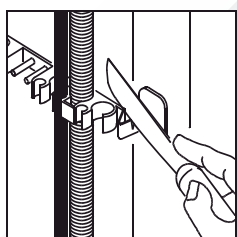
## Инструкции по эксплуатации



Теперь вы видите отверстия, которые нужно закрыть прилагаемыми заглушками; не забудьте загнуть и вставить центральные колпачки.



Убедитесь в том, что вы вынули все указанные части из стиральной машины. Сохраните эти детали на случай последующей перевозки машины.

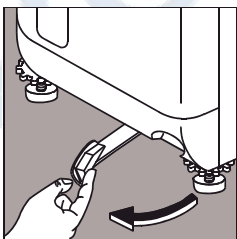


Если вы хотите, чтобы машина стояла вровень с соседней мебелью, вы можете отрезать крепление для шлангов сзади машины. Оставьте на месте две боковые заглушки.

### Расположение

Установите стиральную машину на ровный твердый пол в хорошо вентилируемом помещении. Машина не должна касаться стен или мебели.

### Передвижение стиральной машины

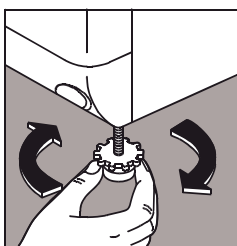


Если вы хотите переставить стиральную машину, поднимите ее на колесики – для этого поверните рычаг внизу машины влево. После того, как машина будет установлена на нужное место, установите рычаг в исходное положение.

## Инструкции по эксплуатации

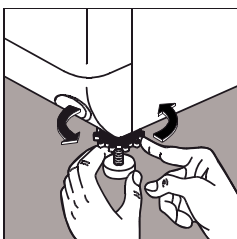
**Выравнивание**

Качественно выровненная машина будет меньше вибрировать, шуметь и двигаться во время работы.

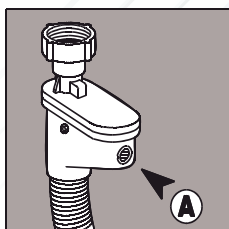


Выровняйте положение машины, регулируя слишком короткую ножку.

Выкрутите вместе основание ножки и блокировочное кольцо (при необходимости поднимите стиральную машину).

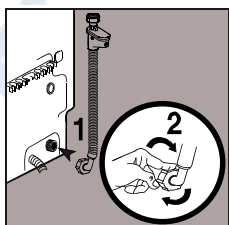


Когда машина примет устойчивое положение, завинтите до упора блокировочное кольцо, удерживая основание ножки на полу.

**Подача воды**

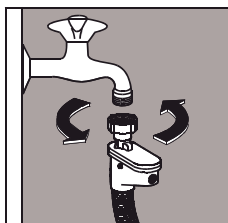
Данная система (шланг аква-контроль) – средство защиты от ущерба, причиняемого водой. В том случае, если шланг подачи воды испортится, система предотвратит подачу воды в прибор по неисправному шлангу. Если данная проблема возникнет, окошечко “А” станет красным. Закройте кран подачи воды и обратитесь в авторизованный сервисный центр.

Пожалуйста, установите шланг подачи воды на задней панели Вашей стиральной машины :



- Прикрутите снизу крепёж наливного шланга, как показано на рис. 1 и 2.

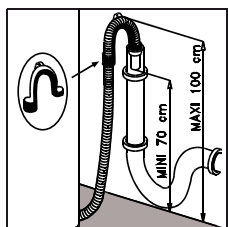
## Инструкции по эксплуатации



- Навинтите соединительную деталь шланга подачи воды на водопроводный кран.
- Откройте водопроводный кран.

Наливной шланг ни в коем случае нельзя надставлять. Если он слишком короткий, обратитесь в авторизованный сервисный центр.

### Слив



- Закрепите держатель шланга на сливном шланге
- Конец сливного шланга должен быть вставлен внутрь сливной трубы (или помещен в раковину) на высоте 70-100 см. Убедитесь в том, что шланг закреплен надежно.

Вы должны обеспечить забор воздуха на конце сливного шланга, чтобы избежать засасывания воды в обратном направлении.

**Важно:** сливной шланг ни в коем случае нельзя надставлять. Если он слишком короткий, обратитесь в авторизованный сервисный центр.

### Электрическое подключение

Машина должна быть подключена к однофазной сети с номинальным напряжением 220-230 В.

Проверьте номинал предохранителя в цепи подключения: 10А при 230 В.

Машину ни в коем случае нельзя подключать через удлинитель или переходник.

Убедитесь в том, что заземление выполнено в соответствии с действующими правилами.

## Технические характеристики

Размеры	Высота	850 мм
	Ширина	400 мм
	Глубина	600 мм
Напряжение/ частота		230 В/ 50 Гц
Мощность подключения		2300 Вт
Давление воды	Минимум	0,05 МПа (0,5 бар)
	Максимум	0,8 МПа (8 бар)
Подключение к водопроводу		Тип 20x27

**CE** Данная стиральная машина соответствует директивам СЕЕ 89-336 о подавлении радиоэлектрических помех и директиве СЕЕ 73-23 по электрической безопасности



## Инструкции по эксплуатации

## Послепродажное обслуживание

Если вы выявили какие-либо неполадки в работе прибора, обратитесь к разделу “Что делать, если...”. Если, несмотря на все проверки, необходим ремонт прибора, обратитесь в авторизованный изготовителем сервисный центр (см. отдельный список сервисных центров).

При ремонте прибора требуйте установки оригинальных запасных частей, рекомендованных изготовителем.

### Табличка с техническими данными

Обращаясь в сервисный центр, укажите модель, продуктовый номер и серийный номер прибора. Эта информация указана на внутренней стороне крышки фильтра и в табличке с техническими данными, расположенной на задней панели прибора.

Марка: .....

Номер изделия: .....

Серийный номер: .....

Дата покупки: .....

### ТЕХОБСЛУЖИВАНИЕ И ЗАПАСНЫЕ ЧАСТИ

За техобслуживанием и запчастями обращайтесь в уполномоченную на техобслуживание фирму.

### Гарантия

Условия гарантии изложены в гарантийном свидетельстве

### Сервисное обслуживание и запчасти

Обратитесь к нашему контрольному списку из раздела “Что делать, если...” и убедитесь в том, что Вы не можете устранить неисправность сами. Если Вы обращаетесь за помощью, чтобы решить одну из проблем, указанных в этом списке, вам, возможно, придется самим оплатить связанную с ремонтом работу.

Это положение верно также и в том случае, если Вы использовали машину в целях, на которые она не рассчитана.

Когда Вы делаете заказ на техобслуживание или запчасти, Вы должны сообщить серийный номер изделия и марку машины. Эта информация указана на табличке с техническими данными.





**From the Electrolux Group. The world's No.1 Choice.**

*The Electrolux Group is the world largest producer of powered appliances for kitchen, cleaning and outdoor use. More than 55 million Electrolux Group products (such as refrigerators, cookers, washing machines, vacuum cleaners, chain saws and lawn mowers) are sold each year to a value of approx. USD 14 billion in more than 150 countries around the world.*

AEG Hausgeräte GmbH  
Postfach 1036  
D-90327 Nürnberg

<http://www.aeg.hausgeraete.de>

© Copyright by AEG

146 8116 00 - 09/05